

D-Link®



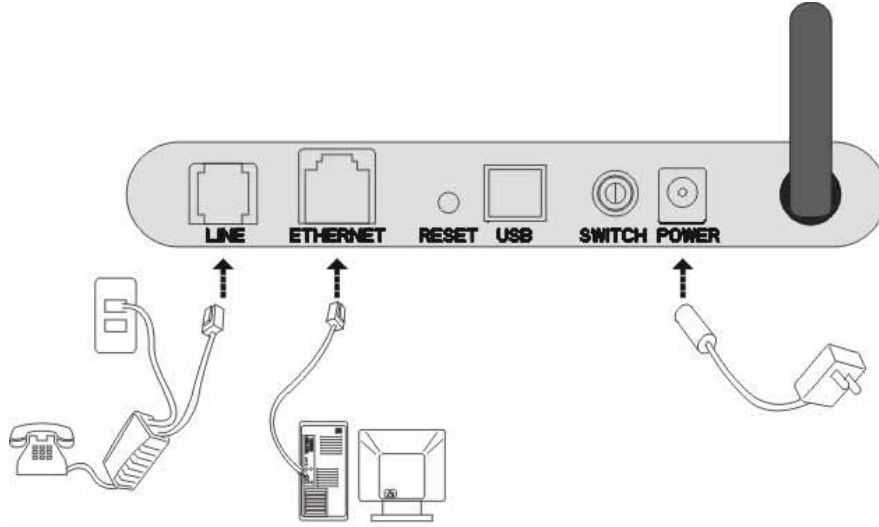
D-Link DSL-2600U Kablosuz G ADSL2+ Router (Ver. C2 için)

ADIM ADIM KURULUM KILAVUZU

CE

CİHAZIN BAĞLANTILARINI YAPMAK

- Cihazınızı aşağıdaki şekilde gösterilen şekilde bağlantılarını yapınız ve cihazınızın arkasında bulunan **switch** butonuna basarak cihazınızı çalıştırınız.



Şekil 1:

CİHAZIN ÖN PANELİNDEKİ LED'lerin ANLAMI

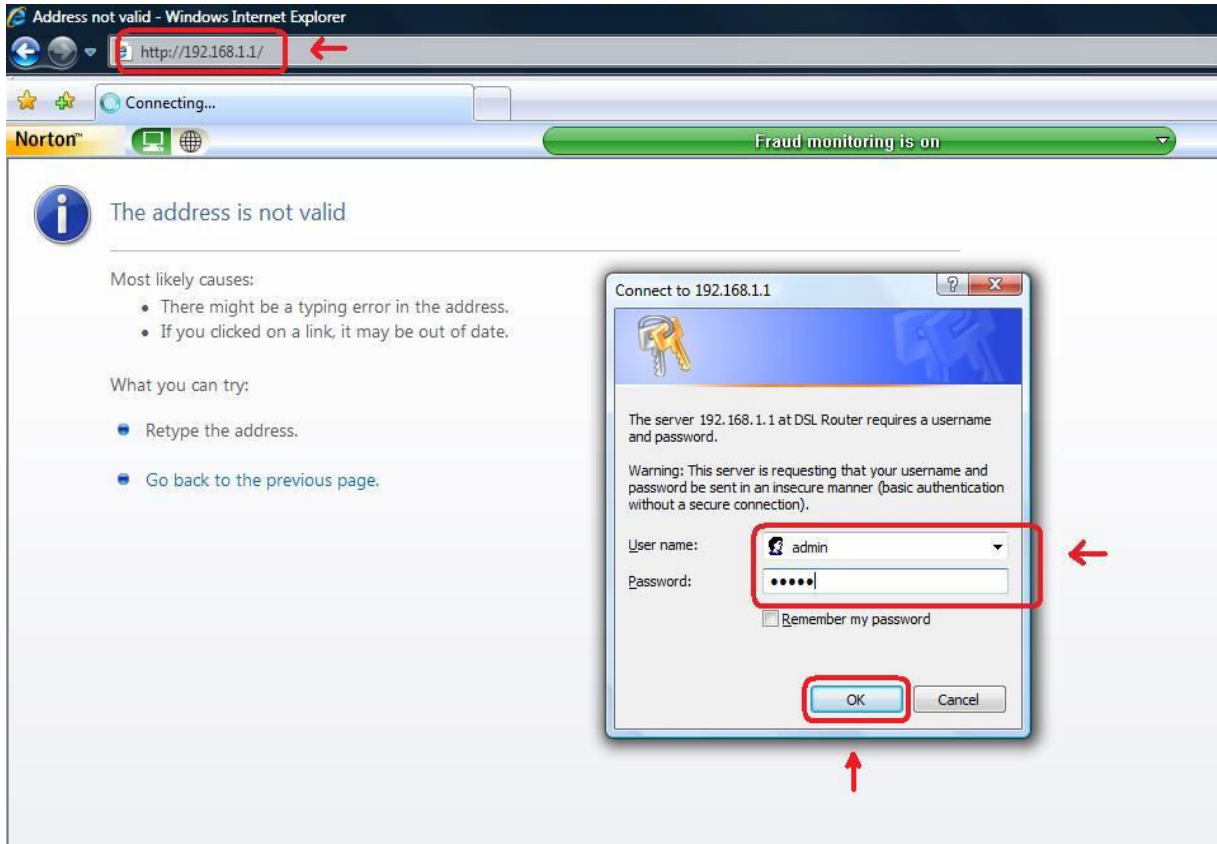
- Cihazınızın switch düğmesine bastıktan yaklaşık 2 dakika sonra cihazın ön tarafındaki ışıkların durumunun aşağıda şekilde gösterilen ışıkların yandığına emin olun.

Bu ışıklar;

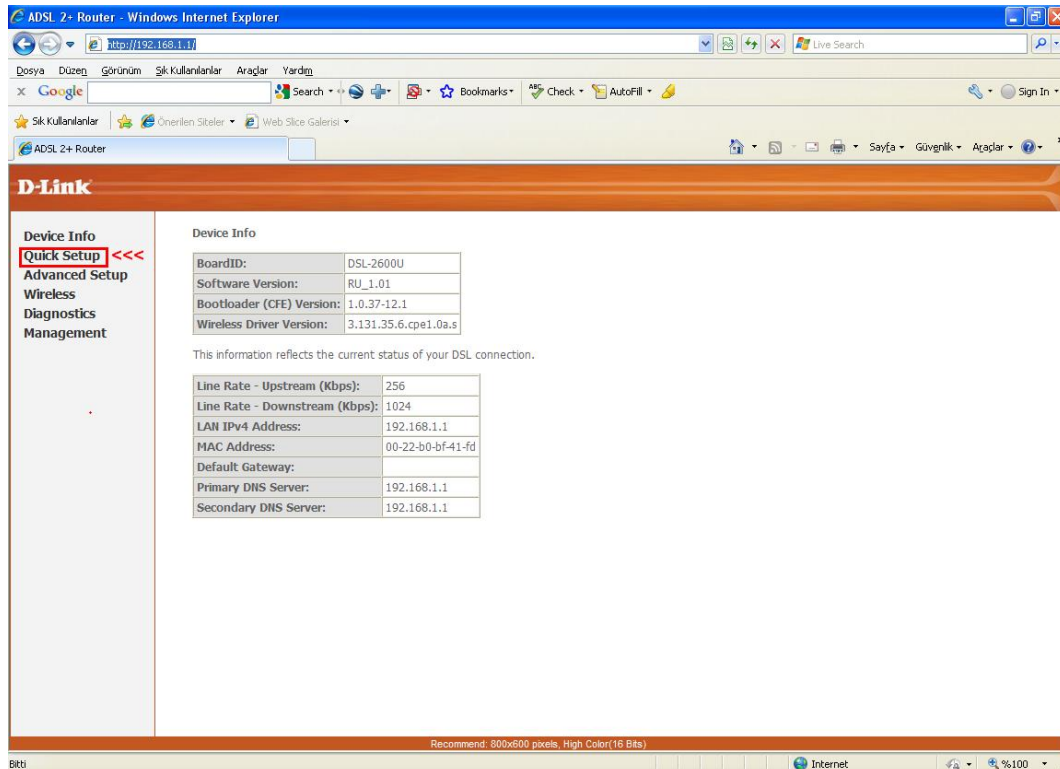
1. Power : Cihazınızda elektrik olduğunu gösteren led.
2. WLAN : Wireless yayının yapıldığını gösteren led.
3. DSL : ADSL hattınızın açık ve çalışır durumda olduğunu gösteren led.
4. Internet : ADSL kurulumunu tamamladıktan sonra internet bağlantınız hazır olduğunu gösteren led. (**kurulum bittikten sonra yanacak**)
5. Ethernet : Bilgisayarınıza modeminizin ethernet kablo ile bağlı olduğunu gösteren led.

WEB ARAYÜZÜNÜ KULLANARAK MODEMİNİZE ERİŞİM ve AYARLARIN YAPILMASI

- Cihazınızın ışıklarını kontrol ettikten sonra, Internet Explorer'ı açın ve adres kısmına modem IP'si olan **192.168.1.1** yazıp **ENTER** tuşuna basınız.
- Karşınıza kullanıcı adı ve şifre kısmı gelecektir. Kullanıcı adına : **admin** Şifre kısmına : **admin** yazarak **OK** butonunu tıklayınız.



- **OK** butonuna bastıktan sonra karşınıza aşağıdaki sayfa gelecektir. Bu sayfadan **Quick Setup** butonuna basınız.



- Karşıya çıkan aşağıdaki ayarlar gelecektir. Bu ayarların içerisinde **PORT: 0,VPI: 8,VCI:35** yapınız. **Enable Quality of Service** işaretleyiniz. **Next** butonunu tıklayınız.

D-Link

- Device Info
- Quick Setup
- Advanced Setup
- Wireless
- Diagnostics
- Management

Quick Setup

This Quick Setup will guide you through the steps necessary to configure your DSL Router.

ATM PVC Configuration

The Port Identifier (PORT) Virtual Path Identifier (VPI) and Virtual Channel Identifier (VCI) are needed for setting up the ATM PVC. Do not change VPI and VCI numbers unless your ISP instructs you otherwise.

PORT: [0-3]

VPI: [0-255] <<<<

VCI: [32-65535]

Enable Quality Of Service

Enabling QoS for a PVC improves performance for selected classes of applications. However, since QoS also consumes system resources, the number of PVCs will be reduced consequently. Use **Advanced Setup/Quality of Service** to assign priorities for the applications.(Note:If Enable Quality Of Service checkbox is selected,you must enable QoS function simultaneously in **Advanced Setup/Quality of Service** window to make the function effective.)

Enable Quality Of Service <<<<

- Karşınıza çıkan Connection Type sayfasında **PPP over Ethernet (PPPoE)**'i seçiniz. Encapsulation Mode : **LLC/SNAP-BRIDGING** olarak ayarlayınız ve **Next** butonunu tıklayınız.

D-Link

- Device Info
- Quick Setup
- Advanced Setup
- Wireless
- Diagnostics
- Management

Connection Type

Select the type of network protocol for IP over Ethernet as WAN interface

PPP over ATM (PPPoA)

PPP over Ethernet (PPPoE) <<<<

MAC Encapsulation Routing (MER)

IP over ATM (IPoA)

Bridging

Encapsulation Mode

▾

<<<<

- Şimdi karşınıza gelen menüde İnternet hizmet Sağlayıcının (örn: Türk Telekom, Smileadsl gibi) size vermiş olduğu kullanıcı adı ve şifrenizi girmelisiniz. (Örn : Kullanıcı adı: ahmet@ttnet, Şifre: 1234567) Next butonunu tıklayınız.

D-Link

Device Info
Quick Setup
Advanced Setup
Wireless
Diagnostics
Management

PPP usually requires that you have a user name and password to establish your connection. In the box has provided to you.

PPP Username: dlinkme@ttnet <<<
PPP Password: <<<
PPPoE Service Name:
Authentication Method: AUTO

Dial on demand (with idle timeout timer)

MTU [1000-1500]: 1492

PPP IP extension
 Use Static IP Address

Retry PPP password on authentication error
 Enable PPP Debug Mode
 Enable KeepAlive
 Bridge PPPoE Frames Between WAN and Local Ports (Default Disable)

Back Next <<<

- Bu sayfada herhangi bir değişiklik yapmadan Next butonunu tıklayınız.

D-Link

Device Info
Quick Setup
Advanced Setup
Wireless
Diagnostics
Management

Network Address Translation Settings

Network Address Translation (NAT) allows you to share one Wide Area Network (WAN) IP address for

Enable NAT
Enable Firewall

Enable IGMP Multicast, and WAN Service

Enable IGMP Multicast
Enable WAN Service
Service Name pppoe_0_8_35_1

Back Next <<<

- Bu sayfada herhangi bir deęişiklik yapmadan **Next** butonunu tıklayınız.

D-Link

Device Info
Quick Setup
Advanced Setup
Wireless
Diagnostics
Management

Device Setup
Configure the DSL Router IP Address and Subnet Mask for LAN interface.

IP Address:
Subnet Mask:

Disable DHCP Server
 Enable DHCP Server

Start IP Address:
End IP Address:
Subnet Mask:
Leased Time (hour):

Configure the second IP Address and Subnet Mask for LAN interface

<<<

- Bu sayfada herhangi bir deęişiklik yapmadan **Next** butonunu tıklayınız.

D-Link ADSL 2+ Router
<http://192.168.1.1/>

Device Info
Quick Setup
Advanced Setup
Wireless
Diagnostics
Management

Wireless -- Setup

Enable Wireless

Enter the wireless network name (also known as SSID).
SSID:

<<<

- Karşınıza çıkacak menüde yapmış olduğunuz ayarların özet tablosunu göreceksiniz. Alt taraftaki **Save/Reboot** butonuna tıklayarak ayarlarınızı kayıt ediniz.

D-Link

Device Info
Quick Setup
Advanced Setup
Wireless
Diagnostics
Management

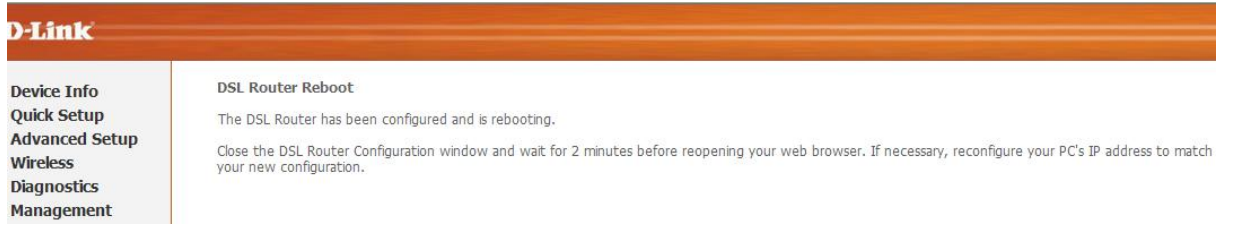
WAN Setup - Summary
Make sure that the settings below match the settings provided by your ISP.

PORT /VPI / VCI:	0 / 8 / 35
Connection Type:	PPPoE
Service Name:	pppoe_0_8_35_1
Service Category:	UBR
IP Address:	Automatically Assigned
Service State:	Enabled
NAT:	Enabled
Firewall:	Enabled
IGMP Multicast:	Disabled
Quality Of Service:	Enabled

Click "Save/Reboot" to save these settings and reboot router. Click "Back" to make any modifications.
NOTE: The configuration process takes about 1 minute to complete and your DSL Router will reboot.

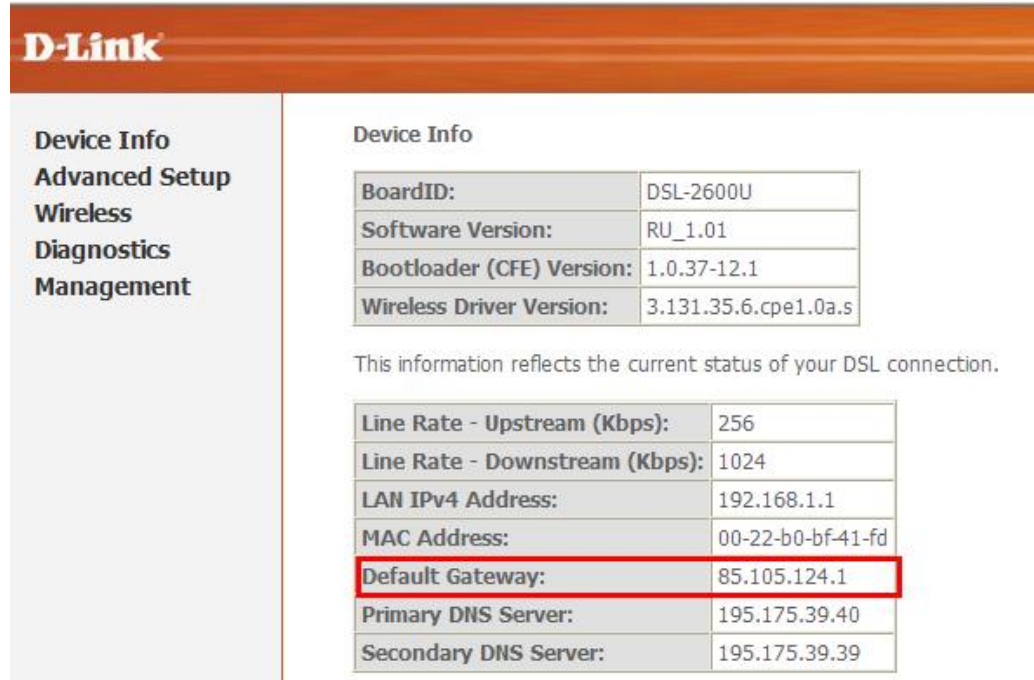
<<<

- Ayarları kayıt ederken 2 dakika boyunca beklemeniz gereken aşağıdaki uyarı yazısı gelecektir.



The screenshot shows the D-Link website interface. On the left, there is a navigation menu with options: Device Info, Quick Setup, Advanced Setup, Wireless, Diagnostics, and Management. The main content area displays a message titled "DSL Router Reboot". The message states: "The DSL Router has been configured and is rebooting. Close the DSL Router Configuration window and wait for 2 minutes before reopening your web browser. If necessary, reconfigure your PC's IP address to match your new configuration."

- Kayıt işlem bittikten sonra **Device Info** sayfası gelecektir. Bu sayfa içerisinde **Default Gateway** bölümünde 85.xxx.xxx.x yada 78.xxx.xxx.x veya 88.xxx.xxx.x gibi bir IP adresini görmemiz gerekir. Eğer bu bölümde 172.xxx.xxx.x şeklinde bir IP adresi alıyorsanız. Kullanıcı adınızı yada şifrenizi yanlış yazmış olabilirsiniz TTNET'in **444 0 375** numaralı müşteri hizmetleri ile irtibat kurup kullanıcı adı ve şifre bilgilerinizi kontrol ettiriniz. Daha sonra ADSL modeme tanımladığınız ayarlarınızı düzeltiniz.



The screenshot shows the D-Link website interface. On the left, there is a navigation menu with options: Device Info, Advanced Setup, Wireless, Diagnostics, and Management. The main content area displays the "Device Info" page. It contains two tables. The first table lists device information: BoardID (DSL-2600U), Software Version (RU_1.01), Bootloader (CFE) Version (1.0.37-12.1), and Wireless Driver Version (3.131.35.6.cpe1.0a.s). Below this table, there is a note: "This information reflects the current status of your DSL connection." The second table lists connection information: Line Rate - Upstream (Kbps) (256), Line Rate - Downstream (Kbps) (1024), LAN IPv4 Address (192.168.1.1), MAC Address (00-22-b0-bf-41-fd), Default Gateway (85.105.124.1), Primary DNS Server (195.175.39.40), and Secondary DNS Server (195.175.39.39). The "Default Gateway" row is highlighted with a red border.

KABLOSUZ AĞINIZIN YAPILANDIRILMASI

- Kablosuz ağ ayarlarını yapabilmek için sol tarafta bulun menüden **Wireless**'i tıklayın daha sonra **Basic** menüsünü tıklayınız. Karşınıza çıkacak pencerede **Enable Wireless** kutucuğu işaretli olacak. **SSID** kısmında yazan **broadcom**'u silip istediğiniz bir isim veriniz. Bu isim sizin kablosuz ağı görüntüle dediğinizde modeminizin kablosuz ağ adı olarak görünecektir. Daha sonra **Country** listesinden **TURKEY**'i seçip alttaki **Save/Apply** butonunu tıklayınız.

Wireless -- Basic

This page allows you to configure basic features of the wireless LAN interface. You can enable or disable scans, set the wireless network name (also known as SSID) and restrict the channel set based on country. Click "Apply" to configure the basic wireless options.

Enable Wireless <<<<

Hide Access Point

Clients Isolation

Disable WMM Advertise

SSID: <<<<

BSSID:

Country: <<<<

Max Clients:

Enable Wireless Guest Network

Guest SSID:

<<<<

KABLOSUZ AĞINIZIN ŞİFRELENMESİ

- Ayarlarını yapmış olduğunuz Kablosuz ağınıza şifrelemek için soldaki **Wireless** menüsü altındaki **Security** sekmesini tıklayınız. Karşınıza çıkan pencerede **SSID** sekmesinde sizin vermiş olduğunuz **AĞ** adını göreceksiniz. **Network Authentication** kısmında ok işaretine basarak şifreleme tiplerinden **Mixed WPA2/WPA-PSK** olanı seçiniz.
- Şifreleme tipini seçtikten sonra alt tarafta oluşan **WPA Pre-Shared Key**'in yanındaki kutucuğa en az 8 karakterli (tamamı rakam, tamamı harf veya her ikisinin karışımı), içerisinde türkçe karakter içermeyen ve küçük harfler ile şifrenizi yazınız. **WPA Group Rekey Interval** yanındaki kutucuktaki değer **0** olarak kalacaktır. **WPA Encryption** kutusunda **TKIP+AES** seçili olmalıdır. Alttaki **WEP Encryption: Disable** olarak bırakın ve **Save/Apply** butonunu tıklayın.

Wireless -- Security

This page allows you to configure security features of the wireless LAN interface. You may setup configuration manually

Manual Setup AP

You can set the network authentication method, selecting data encryption, specify whether a network key is required to authenticate to this wireless network. Click "Save/Apply" when done.

Select SSID:

Network Authentication: <<<<

WPA Pre-Shared Key: >>>> [Click here to display](#)

WPA Group Rekey Interval:

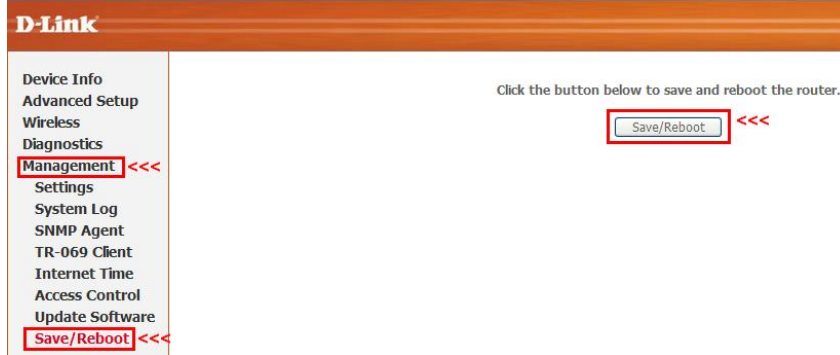
WPA Encryption:

WEP Encryption:

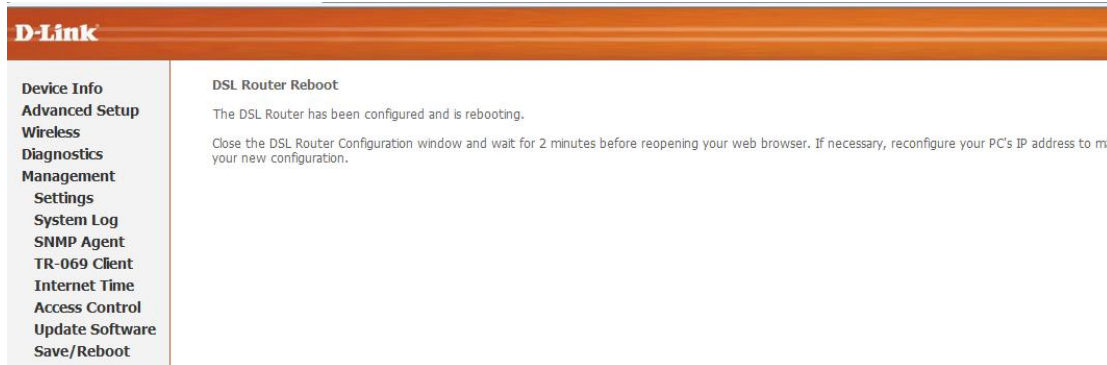
<<<<

AYARLARINIZIN KALICI HAFIZAYA ALINMASI

- ADLS ve Kablosuz ayarlarınız tamamlanmış oluyor, şimdi bu ayarların modemın kalıcı hafızasına kayıt edilip modenin yeniden başlatılmasını sağlamak için; Sol taraftaki **Management** menüsüne tıklayınız, açılan menüde **Save/Reboot** menüsünü tıklayınız, sağ taraftaki pencerede yine **Save/Reboot** butonuna tıklayınız.



- Daha sonra karşınıza Modeminizin ayarların kayıt edildiğini ve kendisini yeniden başlatacağını işlemin 2 dk süreceğini gösteren bir menü çıkacaktır. Modem yeniden başlatmayı tamamladıktan sonra **Device info** menüsü açılacaktır. İnternet Tarayıcınızı kapatıp interneti kullanabilirsiniz ve şifrelenmiş kablosuz bağlantısını kullanabilirsiniz.



MODEMİNİZİ İYİ GÜNLERDE KULLANMANIZ DİLEĞİ İLE.